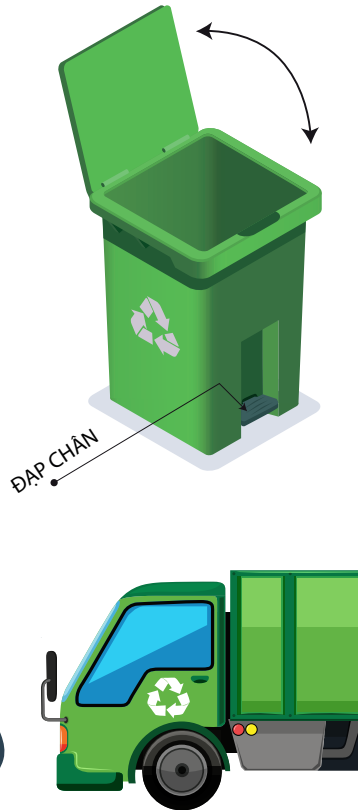


THU GOM RÁC THẢI

- Bố trí các thùng đựng rác có lót túi, có nắp đậy tại các khu vực làm việc, sinh hoạt, nhà ăn, những nơi công cộng để thu gom rác và đưa đi xử lý hàng ngày.
- Đối với phòng cách ly /phòng khám của nơi làm việc, ký túc xá:

- ◆ Bố trí thùng đựng rác có đạp chân và có nắp đậy.
- ◆ Trường hợp người cách ly dương tính với SARS-COV-2, thì toàn bộ chất thải được coi là chất thải phát sinh lây nhiễm và phải thu gom và xử lý ngay trong ngày.



ĐẢM BẢO THÔNG KHÍ

- Đảm bảo thông khí tại các khu vực, vị trí làm việc.
- Tăng cường thông gió: hoặc mở cửa sổ, sử dụng quạt,...
- Thường xuyên vệ sinh hệ thống thông gió, quạt, điều hòa.

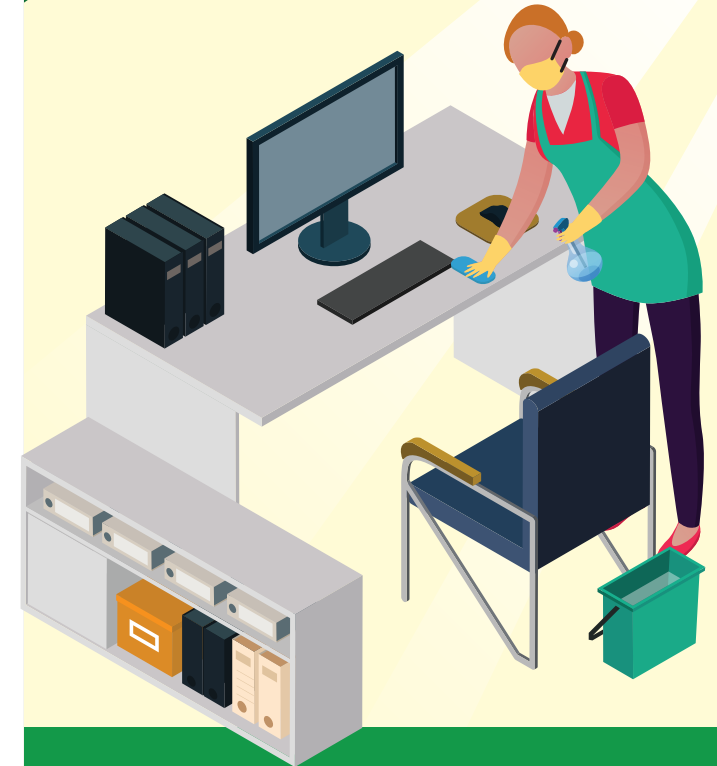
VỆ SINH KHỬ KHUẨN PHƯƠNG TIỆN CHUYÊN CHỖ NGƯỜI LAO ĐỘNG

- Thường xuyên vệ sinh, dọn rửa, lau khử khuẩn bề mặt các vị trí trên xe:
 - ◆ Tay nắm cửa xe, ghế ngồi, cửa sổ, sàn xe, điều hòa trong xe
 - ◆ Các vị trí không đảm bảo vệ sinh,
 - ◆ Các vị trí thường xuyên tiếp xúc khác trên xe
- Sử dụng dung dịch khử khuẩn chứa 0,05% Clo hoạt tính sau khi pha, cần 70 độ để lau khử khuẩn
- Lưu ý làm sạch bề mặt trước khi lau khử khuẩn xe.
- Bố trí thùng đựng rác thải trên xe, có lót túi, có nắp đậy và thu gom hàng ngày



CỤC QUẢN LÝ MÔI TRƯỜNG Y TẾ

VỆ SINH MÔI TRƯỜNG, KHỬ KHUẨN PHÒNG, CHỐNG DỊCH **COVID-19** TẠI NƠI LÀM VIỆC, KÝ TÚC XÁ



International
Labour
Organization



World Health
Organization
Representative Office
for Viet Nam

NGUYÊN TẮC

- Ưu tiên khử khuẩn bằng cách lau rửa.
- Đối với các bề mặt bẩn phải được làm sạch bằng xà phòng hoặc dung dịch tẩy rửa và nước trước khi khử khuẩn.
- Thời gian cách ly sau khi khử khuẩn ít nhất 30 phút
- Sử dụng phương tiện bảo hộ (găng tay cao su, khẩu trang) khi thực hiện vệ sinh, khử khuẩn



DỤNG CỤ, HÓA CHẤT KHỬ KHUẨN

- Trang phục bảo hộ cá nhân: găng tay cao su, khẩu trang.
- Dụng cụ làm vệ sinh: Xô, giẻ lau, cây lau sàn...
- Hóa chất khử khuẩn:
 - ◆ Chất tẩy rửa thông thường như dung dịch tẩy rửa đa năng dùng sẵn.
 - ◆ hoặc pha dung dịch tẩy rửa bồn cầu gia dụng (chứa khoảng 5% sodium hypochlorite).
 - ◆ hoặc (iii) dung dịch chứa 0,05% clo hoạt tính sau khi pha.
 - ◆ Cồn 70%.

CÁCH PHA HÓA CHẤT KHỬ KHUẨN

Pha dung dịch tẩy rửa bồn cầu gia dụng (chứa khoảng 5% sodium hypochlorite):

Pha theo tỷ lệ **10ml dung dịch** tẩy rửa với **1 lít nước** để thành dung dịch có khả năng diệt vi rút



Công thức pha dung dịch CLO loãng:

$$m = (c\% \times V / C\%) \times 1000$$

Trong đó:

- m:** lượng hóa chất cần lấy pha (g)
- c%:** nồng độ dung dịch Clo cần pha (%)
- C%:** nồng độ hóa chất chứa Clo ban đầu (Cloramin B 25%, Clorin 70%, Clorin 90%...).
- V:** thể tích dung dịch cần pha (L)

Tên hóa chất (hàm lượng clo hoạt tính)	Lượng hóa chất cần để pha 10 lít dung dịch có nồng độ clo hoạt tính					Cách pha
	0,05%	0,25%	0,5%	1,25%	2,5%	
Cloramin B 25%	20g	100g	200g	500g	1000g	Hòa tan hoàn toàn lượng hóa chất cần thiết cho vừa đủ với 10 lít nước sạch, ở nhiệt độ thường
Canxi HypoCloride 70%	7,2g	36g	72g	180g	360g	
Bột Natri Dichloro_isocyanurate 60%	8,4g	42g	84g	210g	420g	

CÁC BƯỚC TIẾN HÀNH

Bước 1: Mang trang phục bảo hộ cá nhân, chuẩn bị đủ dụng cụ làm vệ sinh.

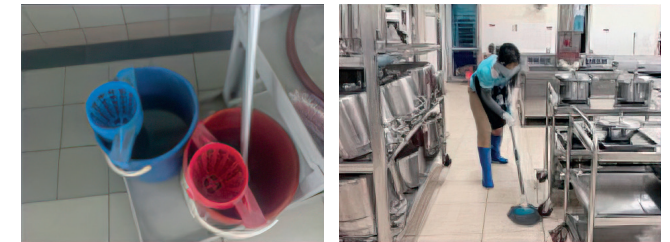
Bước 2: Pha dung dịch khử khuẩn/tẩy rửa theo đúng hướng dẫn.

Bước 3: Lau nền nhà, bề mặt với nước sạch để làm ẩm và sạch bụi, thu gom sạch chất thải vào thùng đựng rác thải thông thường.

Nếu là nền nhà thì áp dụng quy trình lau 2 xô:

- ◆ Một xô nước sạch,
- ◆ Một xô dung dịch khử trùng.

Mỗi lần lau dùng một khăn sạch, không giặt lại khăn trong các xô.



Bước 4: Lấy giẻ lau các bề mặt cần khử khuẩn với dung dịch khử khuẩn theo nguyên tắc: Từ chỗ sạch đến chỗ bẩn, từ trong ra ngoài, từ trên xuống dưới.

- ◆ Nền nhà, tường, bàn ghế, các đồ vật trong phòng, phân xưởng, gian bán hàng, các bề mặt có tiếp xúc.
- ◆ Các vị trí tiếp xúc thường xuyên như tay nắm cửa, tay vịn cầu thang, tay vịn lan can, nút bấm thang máy, công tắc điện, bàn phím máy tính, điều khiển từ xa, điện thoại dùng chung, nút bấm tại cây ATM, máy bán hàng tự động, bình nước uống công cộng.
- ◆ Khu vệ sinh chung: Vệ sinh khử khuẩn ít nhất 02 lần/ca làm việc/ngày.